



Trapez 3

Art.-Nr. 11205-03

Trapez 3-60

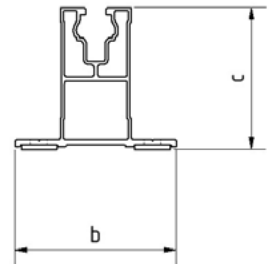
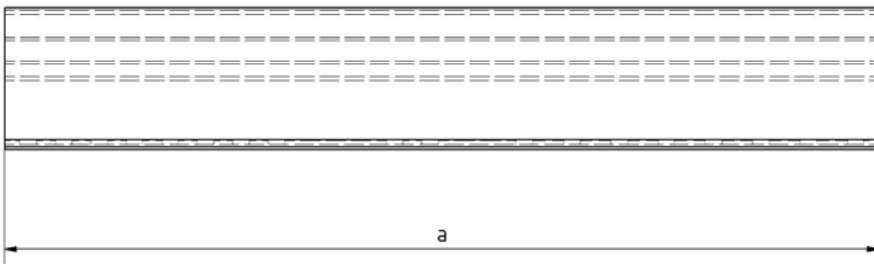
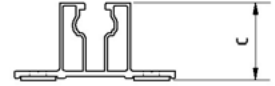
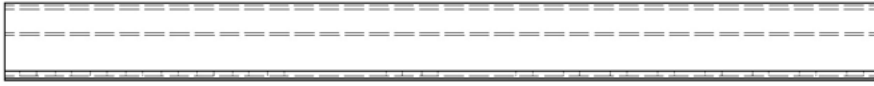
Art.-Nr. 11205-04

Ihre Vorteile mit unseren Produkten

- » Die Installation auf der Hochsicke gewährt beste Zugänglichkeit und den größtmöglichen Abstand zur wasserführenden Schicht.
- » Vormontierte, UV-beständige EPDM Gummistreifen sorgen für die nötige Dichtigkeit bei der Verschraubung.
- » Die 370 mm lange Befestigungsschiene kann sich über mehrere Hochsicken erstrecken.
- » Bequem und zeitsparend von oben zu verschrauben.
- » Mit Kreuzverbinder kombinierbar für den Einsatz mit RAILS.

*Es gelten unsere Garantiebedingungen. Diese sind einsehbar auf unserer Webseite unter www.sl-rack.de

Abmessungen:



	a	b	c
Trapez 3	370 mm	68 mm	33 mm
Trapez 3-60	370 mm	68 mm	60 mm

Zubehör:



Kreuzverbinder 2.0
Art.-Nr. 91204-00



Potentialausgleichsblech
Art.-Nr. 93201-00

Sicherheits- und Warnhinweise

	<p>Verletzungsgefahr durch herabfallende Gegenstände. Im Gefahrenbereich vor Beginn der Montagearbeiten Absperrungen vornehmen und Personen, die sich in der Nähe aufhalten, warnen!</p>
	<p>Planung, Montage und Inbetriebnahme dürfen nur von qualifiziertem Fachpersonal vorgenommen werden.</p>
	<p>Falsch ausgeführte Montage kann zu Beschädigungen am Dach und der gesamten PV-Anlage führen.</p>
	<p>Absturzgefahr! Bei Arbeiten auf dem Dach sowie beim Auf- und Absteigen besteht Sturzgefahr. Unbedingt Unfallverhütungsvorschriften beachten und geeignete Absturzsicherungen verwenden. PV-Montagesysteme sind nicht als Steighilfe oder Absturzsicherung geeignet. Die Trittfestigkeit des Daches muss gegeben sein.</p>
	<p>Für einen ordnungsgemäßen und sicheren Gebrauch diesen Anleitungen folgen. Für späteres Nachschlagen aufbewahren.</p>
	<p>Auffanggurt benutzen.</p>
	<p>Augenschutz benutzen.</p>
	<p>Handschuhe benutzen.</p>

Zur besseren Lesbarkeit wird in diesem Produktblatt das generische Maskulinum verwendet. Die in diesem Produktblatt verwendeten Personenbezeichnungen beziehen sich – sofern nicht anders kenntlich gemacht – auf alle Geschlechter.

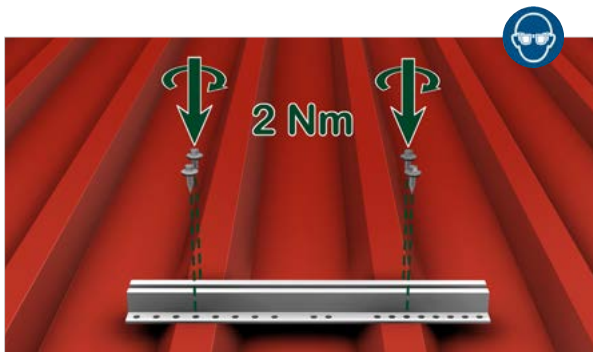
Montageablauf



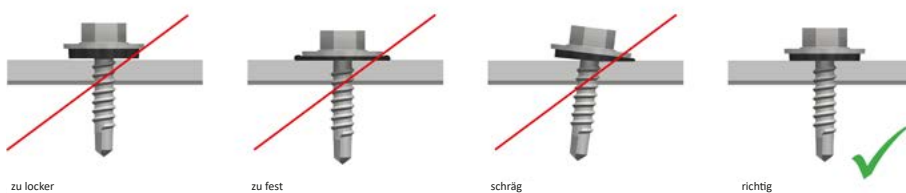
Montagehinweis: Nach DIN EN 1990-4:2018 Abs. 5.5.1. ergibt sich für Tragschalen eine Mindestblechdicke von 0,75 mm, außer der Trapezblechhersteller hat eine allgemeine bauaufsichtliche Zulassung. Für die Montage auf Trapezblechen gelten im allgemeinen folgende Drehmomente:

Blechdicke	0,5 mm	0,63 mm	0,75 mm	1 mm
Drehmoment:	1 Nm	1 Nm	2 Nm	2 Nm

Der Montageablauf gilt für die Ausführung Trapez 3 und Trapez 3-60.



1. Montieren Sie das Trapez 3 mit möglichst großer Überspannung an der richtigen Position. Achten Sie auf eine identische Überlappung auf beiden Seiten.
2. Separat erhältliche Bohrschraube inkl. EPDM Dichtscheibe exakt im 90° Winkel zur Hochsicke ansetzen und mit einem Anzugsmoment von 2 Nm anschlagorientiert verschrauben. Nur so kann eine wasserdichte Verbindung durch die vormontierten EPDM-Gummistreifen auf der Unterseite gewährleistet werden. Ein besonderes Augenmerk sollte auch auf die Dichtscheibe gelegt werden. Die Schraube darf weder zu locker noch zu fest angezogen werden, damit die Dichtscheibe ihre Funktion optimal ausführen kann. Eine fehlerhafte Verschraubung kann schnell zu undichten Stellen führen.

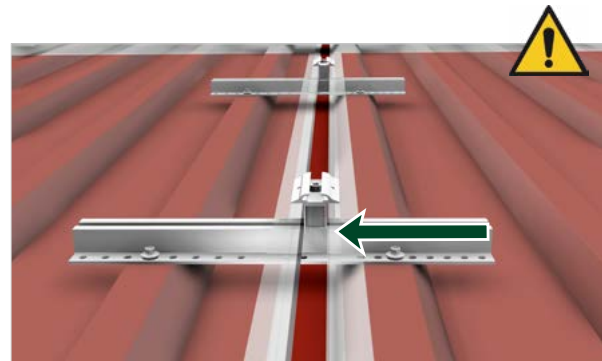
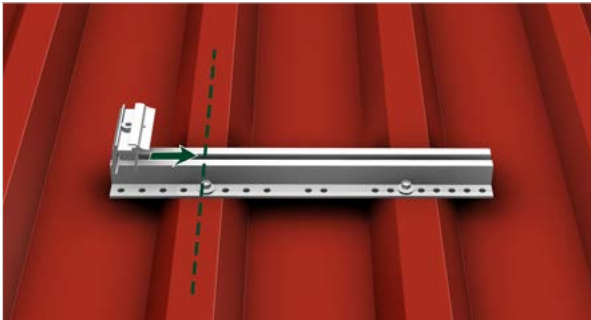


Achtung:

Nach der Montage dürfen bereits montierte Schrauben nicht wieder gelöst und nochmals im selben Loch verschraubt werden.



3. Montieren Sie das Trapez 3 senkrecht zu den Hocksicken.



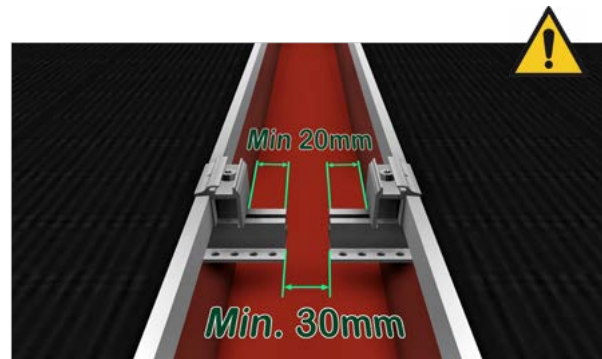
4. Die Modulklemme oder der Kreuzverbinder dürfen nicht im Randbereich montiert werden. Achten Sie darauf, dass die gewählte Befestigung mindestens bis zur Hochsicke eingeschoben wird.



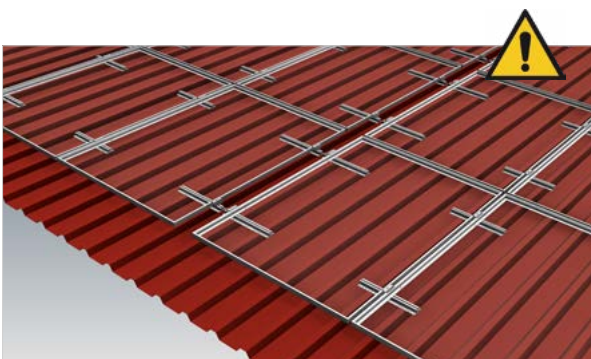
Soweit die Hersteller von Trapez- und Sandwich-Dächern keine anderen Vorgaben machen, ist alle 15 m eine thermische Trennung vorzusehen.



5. Montieren Sie zwei Trapez 3 wie dargestellt.



6. Klemmen Sie die Module mit zwei gegenüberliegenden Endklemmen. **Beachten Sie hierbei die Abstände!**



7. Bei richtiger Montage ergibt sich folgendes Bild.



Sonstige Hinweise

- Die Demontage muss in umgekehrter Reihenfolge unter Berücksichtigung der geltenden Sicherheitsbestimmungen erfolgen.
- Hinweise zur Entsorgung und Recycling finden Sie auf der Website unter www.sl-rack.de.

Technische Daten

Material	Aluminium, Dichtstreifen aus EPDM-Gummi
Planungshilfen	SL-Rack-Konfigurator Solar.Pro.Tool
Statik	Die statische Berechnung erfolgt gemäß der aktuellen länderspezifischen Normen (EN 1991, EC1 für Deutschland). Es kann je nach Schnee- oder Windlasten, bzw. bei großen Modulen, erforderlich sein, mehr als die üblichen 4 Befestigungspunkte einzusetzen. Bitte beachten Sie unbedingt die jeweiligen Hinweise des Modulherstellers in der Installationsanleitung. Die Tragfähigkeit des Daches wird nicht von uns geprüft.

SL Rack
[YouTube](#)



SL Rack
[Website](#)



SL Rack
[Online-
Bestellsystem](#)



Kontaktieren Sie uns für
Ihr persönliches Angebot:

SL Rack GmbH
Münchener Straße 1
83527 Haag i. OB
E-Mail: sales@sl-rack.de
Tel.: +49 8072 3767-0
www.sl-rack.de

Technische Änderungen
und Druckfehler vorbehalten.
Stand 07/2025 V01